

## Jak prawidłowo korzystać z opcji ostrzegania na e-mail i SMS.

Bardzo istotne jest rozsądne podejście do opcji ostrzegania, którą oferuje strona. Niepoprawne ustawienie może spowodować że ostrzeżenie może nie zostać wysłane na czas lub w ogóle. Zalecam pozostawienie ustawień domyślnych.

## Dlaczego istotne jest poprawne zdefiniowanie parametrów monitorowanego punktu?

Ustawienie zbyt skrajnych wartości może spowodować, że ustawione warunki minimalne nie zostaną spełnione lub ostrzeżenie może być wysłane za późno.

Najlepiej będzie to widać na przykładzie, ustawiamy opcje:

- Promień monitorowania **5** kilometrów
- Minimalną liczbę wyładowań atmosferycznych na **100**
- Minimalny odstęp pomiędzy ostrzeżeniami na **30** minut

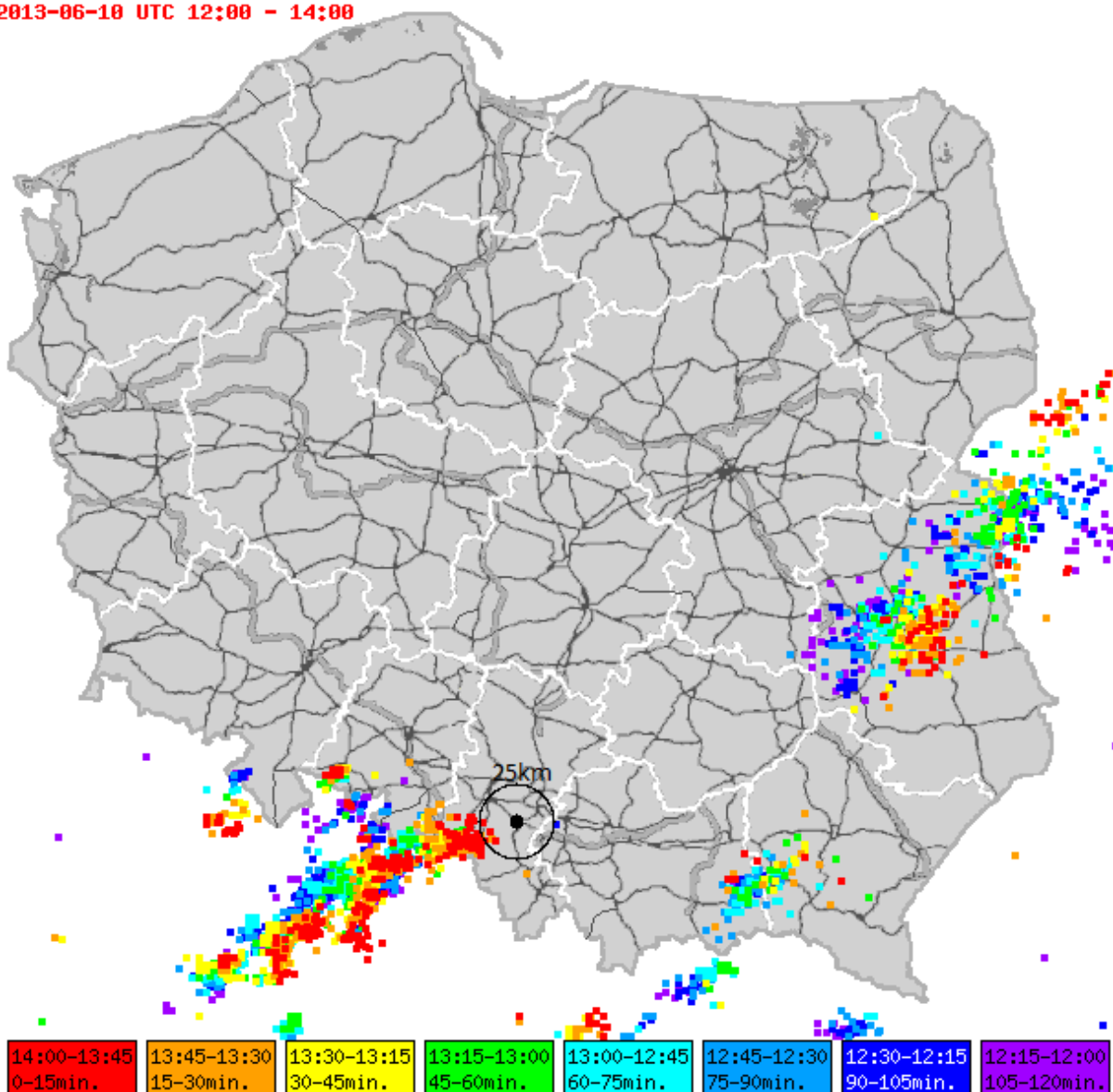
Aby spełnić takie warunki w naszej okolicy musi przejść wręcz nawałnica. Ostrzeżenie otrzymamy, gdy burzą będzie już nad nami lub przejdzie dalej.

Drugi przypadek, ustawiamy:

- Promień monitorowania na **100** kilometrów
- Minimalną liczbę wyładowań atmosferycznych, po której zostanie wysłane ostrzeżenie na **1**
- Minimalny odstęp, po który zostanie wysłane kolejne ostrzeżenie na **5** minut

Takie ustawienie spowoduje że będziemy otrzymywać powiadomienia praktycznie, co każde 5 minut. Jeżeli w promieniu 100 kilometrów od wskazanego punktu będzie przechodzić burza, po pewnym czasie komunikaty mogą stać się monotonne i nie będą spełniać swojego zadania.

2013-06-18 UTC 12:00 - 14:00



## Wyjaśnienie opcji wyboru

### Promień

Za pomocą opcji promienia określamy obszar od wskazanego punktu, jaki będzie brany pod uwagę do monitorowania. Ustawienie tej wartości na zbyt dużą może powodować że będą wysyłane ostrzeżenia mimo że wyładowania atmosferyczne zostaną zarejestrowane w znacznej odległości od wskazanego punktu. Ustawienie promienia na zbyt mały może powodować że ostrzeżenia będą wysyłane zbyt późno. Jeżeli zostanie ustawiona dodatkowo zbyt duża minimalna liczba wyładowań atmosferycznych, możemy nie otrzymać ostrzeżenia w ogóle. Zaleca się pozostawienie tej opcji na domyślnej wartości, czyli 25 kilometrów.

### Minimalna liczba wyładowań atmosferycznych

System rejestruje wyładowania atmosferyczne, które sumowane są w pełne kwadransy. Ustawienie tej opcji na 100 spowoduje że otrzymamy ostrzeżenie, dopiero wtedy gdy w wskazanym promieniu, w danym kwadransie, zostanie zarejestrowane 100 lub więcej

wyładowań atmosferycznych. Zaleca się pozostawienie tej opcji na domyślnej wartości, czyli 1 doziemne wyładowanie atmosferyczne.

#### **Minimalny odstęp**

Za pomocą tej opcji możemy określić po jakim czasie może zostać wysłane kolejne ostrzeżenie, jeżeli zostaną zarejestrowane ponownie wyładowania atmosferyczne na danym obszarze. Czas liczony jest od momentu, od którego wysłane zostało ostatnie ostrzeżenie dotyczące wyładowań atmosferycznych. Ustawienie tej wartości na zbyt małą może skutkować, że ostrzeżenia będą wysyłane często. Zbyt duże natomiast może sprawić, że nie dostaniemy ostrzeżenia mimo że będzie przechodziła kolejna burza w naszej okolicy. Domyślna zalecana wartość 3 godziny.